

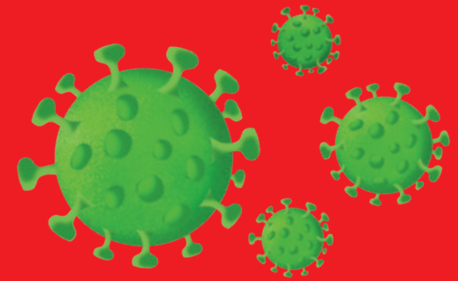
Coronavirus COVID-19



Traducción: krägä bianga bagaibo.

¿Dre abogon COVID-19?

- Müra kri biruei tä nimente müra kiareben ni bindräinte müre ja käre jietde tugwäre kadatde. (COVID -19 Corona Virus nietda kri täräre ye abogon iglere).
- Coronavirus rabadre ruen nuein raire amne raire käbe taribotdä dre erere bitdi.



¿COVID-19 tä negetdegä ño gändi?

- Ni tärä kobibrengwe kugwäre ken nuarebotdä. Kälie bürebitdi, tä müra kigetde aen mürajuende dre erere bitdi ben käbe taritda bren käire nuende.
- Amne ja kadagwatda botdä, inson, neben okwä ye kise miatda gändti botdä.

¿COVID-19 ni ñore botdä raba negetdegä?

- Kä kobe nie ño erere botdä raba negetdegä. Nüna ño ye, ni ño erere, ngöbö kugweire, ni manchire, ni kira, krogenkwe ni krogobin ki ngatdain, ni bren kira.
- Ni nigrenkägwrítde, ni kägwrígwrítbitdi juräre, bren brugwätde, bren mürejietde, kira o brugwä ninkrenkä amne ni tare magwe, ni ru ngwianga kwäräkwärä te, ma mölei, ma kugwei, jagetdaga, bügräin brenben o ma mrägä bren tumroire ja kugwäretda ye aratdo.



¿COVID-19 bindräin bren tä neme ño?

- Ni kwati tä ngwen ne bindräin räre nin bä neme tuin ie, nin bä tuen bindräin bren.
- Neme bäri tuen drangwa bindräin, müra tigetde, di nengä, dräre, müre joge tare, dogwä bren, amne ruäinbren.
- Botdä bindräin mada neme nin tuen: griere chülürü, okwä juräre, inson jue ketdani, tidrä kwaga, kwatablüre, kise daba bä nikwitde ne botdä ngoto.
- Bindräien bren, bäri bren jume: müre jie bindräin neme ñan nuene, müre nen ngidietde, müra brugwände, gändi jü neme tare.



¿Dre nuendre bindräin bren ne tä ti botdä?

- Bindräin bren müra kwrere ruän jurore ruen ni botdä neme kwegebe gwi.
- Janin neme rue nai krägä jue miani ja kengä ye gändi ni riga ne ñan amne MINSa käite ñäge al 169.

